



**Έκθεση Πορισμάτων Β' Εργαστηρίου Δομημένου
Διαλόγου Μεταξύ Μελών Τοπικής Αυτοδιοίκησης
Δήμων και Κοινοτήτων της Λεμεσού**

**Λεμεσός
21-22 Ιανουαρίου, 2010**

**Διάγνωση Αναγκών Μάθησης και Ανάπτυξης στους
Οργανισμούς Τοπικής Αυτοδιοίκησης της Κυπριακής
Δημοκρατίας**

Έκθεση πορισμάτων Β' εργαστηρίου δομημένου δημοκρατικού διαλόγου μεταξύ μελών τοπικής αυτοδιοίκησης δήμων και κοινοτήτων της Λεμεσού Λεμεσός, 21-22 Ιανουαρίου, 2010

Συγγραφείς: Γιάννης Λαούρης, Γεωργία Σιήπτα, Μαίρη Ιωάννου, Future Worlds Center
Συντάκτες: Μάριος Μιχαηλίδης, Μάριος Κωνσταντινίδης, Βάσος Σαββίδης, Ακαδημία Δημόσιας Διοίκησης

Το βιβλιαράκι αυτό συνοψίζει τα αποτελέσματα ενός δομημένου δημοκρατικού διαλόγου ο οποίος πραγματοποιήθηκε στη Λεμεσό, 21-22 Ιανουαρίου, 2010, με συμμετοχή 22 εκπροσώπων τοπικής αυτοδιοίκησης της επαρχίας Λεμεσού. Ο διάλογος πραγματοποιήθηκε στα πλαίσια του προγράμματος "Διάγνωση αναγκών μάθησης και ανάπτυξης στους οργανισμούς τοπικής αυτοδιοίκησης της Κυπριακής Δημοκρατίας". Το πρόγραμμα αυτό είναι μέρος ενός μεγαλύτερου έργου με τίτλο "Εκπαίδευση για την ανάπτυξη της διοικητικής και ηγετικής ικανότητας στους οργανισμούς τοπικής αυτοδιοίκησης," το οποίο στοχεύει στην αναβάθμιση της τοπικής αυτοδιοίκησης στην Κύπρο. Το όλο έργο, που αποτελείται από έξι φάσεις, τελεί υπό τη διεύθυνση της Κυπριακής Ακαδημίας Δημόσιας Διοίκησης και συν-χρηματοδοτείται από το Ευρωπαϊκό Κοινωνικό Ταμείο και από εθνικούς πόρους.

Το πρόγραμμα για τη διάγνωση των αναγκών μάθησης πραγματοποιήθηκε από κοινοπραξία η οποία αποτελείται από το Cyprus International Institute of Management, το Future Worlds Center (leg reg.: CNTI: Cyprus Neuroscience & Technology Institute) και τους PricewaterhouseCoopers –Training Academy. Το έργο πραγματοποιείται σε συνεργασία με την Ένωση Δήμων και την Ένωση Κοινοτήτων και στηρίζουν το Υπουργείο Εσωτερικών, το Γραφείο Προγραμματισμού και διάφοροι άλλοι κυβερνητικοί φορείς.

Οι επιστήμονες του Cyprus Neuroscience & Technology Institute έχουν αναλάβει τη διοργάνωση και διεξαγωγή 10 διήμερων εργαστηρίων Δομημένου Δημοκρατικού Διαλόγου (Structured Dialogic DesignSM) στα οποία συμμετέχουν αντιπροσωπευτικές ομάδες από τους Οργανισμούς Τοπικής Αυτοδιοίκησης με στόχο την εξαγωγή πορισμάτων σε σχέση με τα προβλήματα και τις ανάγκες που υπάρχουν στους οργανισμούς αυτούς, σε θέματα διοίκησης και ηγεσίας. Η μέθοδος έχει επιλεχθεί ως η καταλληλότερη για την ανίχνευση, ιεράρχηση και κατηγοριοποίηση των γενεσιουργών αιτιών που τα προκαλούν καθώς και για τη διερεύνηση κατά πόσο και ποια από αυτά μπορούν να ξεπεραστούν μέσω μαθησιακών δραστηριοτήτων.

Για το περιεχόμενο αυτού του εγγράφου αποκλειστική ευθύνη φέρει το Future Worlds Center (νομίμως εγγεγραμμένο ως: Ινστιτούτο Νευροεπιστήμης και Τεχνολογίας Κύπρου). Οι απόψεις που εκφράζονται σε αυτό το δημοσίευμα είναι αυτές των συμμετεχόντων, συγγραφέων και συντακτών και δεν αντιπροσωπεύουν απαραίτητα το Ευρωπαϊκό Συμβούλιο.

Copyright 2010: Future Worlds Center (leg reg.: CNTI: Cyprus Neuroscience & Technology Institute), Λευκωσία, Κύπρος

All rights reserved ISBN:



Πίνακας Περιεχομένων

Εισαγωγή.....	3
Λίγα λόγια για τη μέθοδο SDD SM	3
Ομάδα Διαχείρισης της Γνώσης.....	3
Κατηγοριοποίηση ιδεών	4
Αποφυγή των φαινομένων “Groupthink” και “Erroneous Priorities Effect”.....	5
Εμπόδια στην αποτελεσματική λειτουργία της τοπικής αυτοδιοίκησης....	6
Δέντρο Επιρροής.....	9
Συμπεράσματα.....	12
Γενικότεροι στόχοι	14
Πίνακας 1 – Ιδέες για τους παράγοντες που περιορίζουν την αποτελεσματική λειτουργία της Τοπικής Αυτοδιοίκησης.....	16
Πίνακας 2 – Ομάδες παραγόντων που περιορίζουν την αποτελεσματική λειτουργία της Τοπικής Αυτοδιοίκησης.....	22
Συντονιστές Διαλόγου.....	28
Εμπειρία στη διαδικασία σχεδιασμού Δομημένου Διαλόγου.....	30
Ευχαριστίες.....	31
Συμμετέχοντες.....	32



Εισαγωγή

Το διαδραστικό εργαστήριο που πραγματοποιήθηκε στη Λεμεσό και του οποίου τα αποτελέσματα συνοψίζονται σε αυτήν την έκθεση ήταν το τρίτο από μια σειρά δέκα διήμερων Εργαστηρίων Δομημένου Δημοκρατικού Διαλόγου (Structured Dialogic DesignSM process; SDDSM) με γεωγραφικό διαχωρισμό. Στο εργαστήριο συμμετείχαν 22 άτομα τα οποία εκπροσωπούν αντιπροσωπευτικές ομάδες από τους Οργανισμούς Τοπικής Αυτοδιοίκησης. Η παρουσία τόσο αιρετών όσο και διορισμένων στελεχών ήταν σημαντική γιατί διασφάλισε ότι στο διάλογο μπορούσαν να κατατεθούν απόψεις οι οποίες να καλύπτουν όλο το φάσμα προβλημάτων.

Λίγα λόγια για τη μέθοδο SDDSM

Ομάδα Διαχείρισης της Γνώσης

Η αποτελεσματική και επιτυχής εφαρμογή της μεθόδου SDDSM απαιτεί τη δημιουργία Ομάδας Διαχείρισης της Γνώσης η οποία σχεδιάζει, επιβλέπει, παρακολουθεί και συνοψίζει σε μορφή τελικής έκθεσης τα αποτελέσματα του κάθε διαλόγου. Πιο κάτω θα αναφέρεται με τον Αγγλικό όρο ως KMT: Knowledge Management Team. Ενδεικνύται όπως η ομάδα αυτή διατηρείται μικρή και ευέλικτη. Για το Α' εργαστήριο της Λεμεσού, η KMT περιλάμβανε τους εξής:

- i. Αντιπροσώπους του συστήματος για το οποίο πραγματοποιείται ο διάλογος οι οποίοι είναι και αισθάνονται ως "ιδιοκτήτες" του προβλήματος (κος Γαβριήλης Σάββα, Ένωση Κοινοτήτων Λεμεσού).
- ii. Οι Συντονιστές του Δομημένου Διαλόγου (Facilitators) οι οποίοι διεύθυναν το συγκεκριμένο διάλογο (Δρ. Γιάννης Λαούρης, κα. Μαίρη Ιωάννου, κα.Γεωργία Σιήττα).
- iii. Αντιπρόσωπο της Ακαδημίας Δημόσιας Διοίκησης (κος Μάριος Μιχαηλίδης).
- iv. Ένα-δύο άτομα τα οποία η Τοπική Αυτοδιοίκηση μπορεί να επιλέξει για να εκπαιδευτούν στην εφαρμογή της Μεθόδου SDDSM και στη χρήση του εργαλείου Cogniscope™ (Εκ των υστέρων έδειξαν ενδιαφέρον οι Μαρία Μιχαηλίδου και Δημήτρης Θεότης; Άντρη Χαραλαμπίδου).



Η εφαρμογή του Δομημένου Δημοκρατικού Διαλόγου SDDSM πραγματοποιείται σε φάσεις κατά τις οποίες επιτυγχάνεται σταδιακά η εμπάθυνση στην κατανόηση του θέματος και κυρίως η δημιουργία κοινής αντίληψης ως προς την προτεραιότητα που πρέπει να δοθεί σε μερικές ιδέες έναντι άλλων.

Η σύσταση της Ομάδας Διαχείρισης της Γνώσης, η διατύπωση της Εναρκτήριας Ερώτησης, η εξασφάλιση και ενημέρωση των συμμετεχόντων πραγματοποιούνται πριν το εργαστήριο. Κατά τις πρώτες ώρες της συνάντησης καταγράφονται όλες οι ιδέες και ακολούθως δίνεται χρόνος για ερωτήσεις και διευκρινήσεις.

Κατηγοριοποίηση των ιδεών

Στη συνέχεια πραγματοποιείται **Κατηγοριοποίηση** των ιδεών με τη Μέθοδο Cogniscope™. Η μέθοδος απαιτεί όπως η κατηγοριοποίηση πραγματοποιηθεί αφού οι συμμετέχοντες ερωτηθούν κατά πόσο δύο τυχαίες ιδέες έχουν αρκετά κοινά χαρακτηριστικά που να δικαιολογείται η τοποθέτησή τους στην ίδια κατηγορία (χωρίς αυτή η κατηγορία να υπάρχει ακόμα!). Με αυτό τον τρόπο (bottom – up) όχι μόνο προκύπτουν σταδιακά οι κατηγορίες, αλλά οι συμμετέχοντες επωφελούνται από περισσότερη συζήτηση γύρω από το νόημα και τη σημασία της κάθε ιδέας και επιτυγχάνεται η δημιουργία πλατύτερης κοινής αντίληψης ως προς τα θέματα τα οποία συζητούνται. Η διαδικασία ολοκληρώνεται με την από μέρους των συμμετεχόντων ψήφιση των 5 ιδεών που ο καθ' ένας ξεχωριστά θεωρεί ως τις πλέον σημαντικές. Τη δεύτερη μέρα πραγματοποιείται η δόμηση των ιδεών έτσι ώστε να δημιουργηθεί ένα **Δέντρο Επιρροών**. Από το δέντρο προκύπτει μέσα από τη συλλογική σοφία και συμφωνία της μεγάλης πλειοψηφίας των συμμετεχόντων ως το ποιές είναι οι γενεσιουργές αιτίες του προβλήματος. Το δέντρο χρησιμοποιείται ως κίνητρο για συζήτηση και οι συμμετέχοντες προτείνουν δραστηριότητες μάθησης και εκπαίδευσης οι οποίες να μπορούν να συμβάλουν στην αντιμετώπιση των γενεσιουργών προβλημάτων. Η μέρα ολοκληρώνεται με τους συμμετέχοντες να παραλαμβάνουν εκτυπωμένα όλα τα αποτελέσματα του διαλόγου. Μια βδομάδα αργότερα η Ομάδα Διαχείρισης της Γνώσης αποστέλλει προς όλους τους συμμετέχοντες αλλά και προς τον εκπρόσωπο της Ακαδημίας Δημόσιας Διοίκησης αναλυτική έκθεση των αποτελεσμάτων και πορισμάτων του εργαστηρίου. Αφού ληφθούν υπόψη προτεινόμενες παραλήψεις και διορθώσεις, η τελική έκθεση

αποτελεί μέρος των τελικών Παραδοτέων της Σύμβασης.

Αποφυγή των φαινομένων “Groupthink” και “Erroneous Priorities Effect”



Σε συναντήσεις κατά τις οποίες δεν λαμβάνονται μέτρα για **προστασία της αυθεντικότητας** όλων των απόψεων υπάρχει ο κίνδυνος κάποιοι συμμετέχοντες να υποστηρίξουν απόψεις που αισθάνονται ότι εκπροσωπούν την πλειοψηφία γιατί δεν θα ήθελαν να “πάνε ενάντια στο ρεύμα”. Το αποτέλεσμα είναι

οι συμμετέχοντες να καταλήξουν σε μια φαινομενική συμφωνία η οποία στην πραγματικότητα αντιπροσωπεύει απλά την άποψη του “πιο ισχυρού”. Το φαινόμενο αυτό είναι γνωστό ως “Group Think”. Η εφαρμογή της Μεθόδου Δομημένου Διαλόγου SDDSM αποκλείει αυτό το πρόβλημα γιατί χρησιμοποιείται η επιστημονική μέθοδος γνωστή ως Nominal Group Technique η οποία απαιτεί όπως δίνεται ίσος χρόνος και ίδια σημασία στην κάθε ιδέα. Επίσης, πιστή συμμόρφωση με τον Νόμο προστασίας της αυθεντικότητας της κάθε ιδέας εξασφαλίζει ότι το φαινόμενο “Group Think” δεν θα εμφανιστεί.

Είναι γεγονός ότι εάν διάφοροι εμπλεκόμενοι σε κάποιο πρόβλημα βρεθούν να συζητήσουν, προτείνουν τις ιδέες τους και ακολούθως επιλέξουν αυτές που η πλειοψηφία θεωρεί ως σημαντικές είναι πολύ πιθανόν να αποφασίσουν να επενδύσουν στην επίλυση υπο-προβλημάτων τα οποία εκ πρώτης όψεως φαίνονται μεν ως σημαντικά (στα μάτια της πλειοψηφίας) αλλά αποδεικνύεται να μην έχουν τόση επιρροή εάν τα ίδια άτομα εμπλακούν σε μια διαδικασία κατά την οποία τους ζητηθεί να εξερευνήσουν την επιρροή του ενός υπο-προβλήματος πάνω στο άλλο. Το φαινόμενο αυτό είναι γνωστό ως Erroneous Priorities Effect. Η μέθοδος SDDSM αξιοποιεί το λεγόμενο Interpretive Structural Modeling (το οποίο είναι ενσωματωμένο στο

σύστημα Cogniscope™) και εξουδετερώνει αυτό το φαινόμενο.

Συνοπτικά, η μέθοδος Δομημένου Δημοκρατικού Διαλόγου SDDSM θεωρείται ιδιαίτερα αποτελεσματική στην επίλυση πολλαπλών συγκρούσεων, συμφερόντων και αξιών και στην επίτευξη συμφωνίας σε επίπεδο κοινής κατανόησης και στρατηγικής. Βασίζεται επιστημονικά σε 7 νόμους της επιστήμης των πολύπλοκων συστημάτων (complex systems) και της κυβερνητικής (cybernetics) και έχει τεκμηριωθεί επιστημονικά σε παγκόσμιο επίπεδο σε εκατοντάδες περιπτώσεις κατά τα τελευταία 30 χρόνια.

Εμπόδια στην αποτελεσματική λειτουργία της τοπικής αυτοδιοίκησης

Το πρώτο εργαστήριο δομημένου δημοκρατικού διαλόγου για την πόλη και επαρχία της Λεμεσού πραγματοποιήθηκε στο ξενοδοχείο Mediterranean κατά το διήμερο 18 και 19 Ιανουαρίου, 2010. Οι συμμετέχοντες ξεκίνησαν το διάλογο τους εστιάζοντας πάνω στην ακόλουθη εναρκτήρια ερώτηση:

Τι περιορίζει την αποτελεσματική λειτουργία της τοπικής αυτοδιοίκησης;

Η εναρκτήρια ερώτηση (Triggering Question) υποβοηθά τους συμμετέχοντες να εστιάσουν στο ουσιαστικό θέμα το οποίο συζητείται, δηλ., να καταθέσουν ιδέες οι οποίες να εντοπίζουν παράγοντες που υποβαθμίζουν το επίπεδο της τοπικής αυτοδιοίκησης. Δηλαδή, τους ζητήθηκε να καθορίσουν εμπόδια ή ελλείψεις που προκύπτουν από την τωρινή οργανωτική δομή και γενικά να καταθέσουν προβλήματα που κατά την άποψη τους αντιμετωπίζει η τοπική αυτοδιοίκηση όσον αφορά θέματα ηγεσίας και διοίκησης και τα οποία να μπορούν να αντιμετωπιστούν με εκπαίδευση.

Οι συμμετέχοντες στο διαδραστικό εργαστήριο κατέθεσαν συνολικά 93 εμπόδια τα οποία κατά την άποψή τους αποτελούν προβλήματα για την αποτελεσματική λειτουργία της τοπικής αυτοδιοίκησης. Όλες οι ιδέες φαίνονται στον Πίνακα 1. Σε ένα επόμενο βήμα, οι συμμετέχοντες είχαν την ευκαιρία να ζητήσουν ο ένας από τον άλλο διευκρινήσεις ως προς το *νόημα* των διαφόρων ιδεών. Σε αυτή τη φάση του διαλόγου, οι συμμετέχοντες δεν είχαν το δικαίωμα να προβούν σε χαρακτηρισμούς ή να εκφράσουν

τη συμφωνία ή διαφωνία τους ως προς μian ιδέα. Στόχος ήταν μόνο να βεβαιωθούν ότι αντιλαμβάνονται πλήρως τι ήθελε να καταθέσει ο καθένας ως πρόβλημα. Η διαδικασία των επεξηγήσεων διήρκεσε 100 λεπτά. Ακολούθως, οι συμμετέχοντες χρησιμοποίησαν το εργαλείο-μέθοδο Cogniscope™ με το οποίο ομαδοποίησαν τα εμπόδια. Η μέθοδος που χρησιμοποιήθηκε είναι καινοτομική γιατί δεν προδιαθέτει τους συμμετέχοντες ως προς τις τελικές κατηγορίες. Αντιθέτως, μέσα από διεξοδική συζήτηση διερευνούν κατά πόσο δύο ιδέες, κάθε φορά, έχουν αρκετά κοινά χαρακτηριστικά τα οποία να δικαιολογούν να μπου στο ίδιο “καλάθι”. Τελικά, διαμορφώθηκαν οι ακόλουθες 7 κατηγορίες:

- Κατηγορία 1:** Οικονομική Πτυχή
- Κατηγορία 2:** Ανθρώπινο Δυναμικό
- Κατηγορία 3:** Ο ρόλος των Αιρετών Μελών
- Κατηγορία 4:** Ο ρόλος του Πολίτη
- Κατηγορία 5:** Νομοθεσία
- Κατηγορία 6:** Αιτήματα ΚΣ
- Κατηγορία 7:** Ύπαιθρος

Αφού κατηγοριοποίησαν όλα τα εμπόδια, οι συμμετέχοντες ψήφισαν τις πέντε ιδέες που (ο καθένας) προτιμούσαν. Οι ψήφοι διαμοιράστηκαν σε πολλές ιδέες, με τους ψήφους να διανέμονται ως ακολούθως:

Εμπόδιο # 2	13 ψήφους
Εμπόδιο # 31	7 ψήφους
Εμπόδιο # 25	6 ψήφους
Εμπόδιο # 1	4 ψήφους
Εμπόδιο # 3	3 ψήφους
Εμπόδιο # 4	3 ψήφους
Εμπόδιο # 29	3 ψήφους
Εμπόδιο # 59	3 ψήφους
Εμπόδιο # 80	3 ψήφους
Εμπόδιο # 6	2 ψήφους
Εμπόδιο # 13	2 ψήφους
Εμπόδιο # 18	2 ψήφους
Εμπόδιο # 22	2 ψήφους
Εμπόδιο # 36	2 ψήφους
Εμπόδιο # 44	2 ψήφους
Εμπόδιο # 47	2 ψήφους
Εμπόδιο # 48	2 ψήφους



Εμπόδιο # 51	2 ψήφους
Εμπόδιο # 61	2 ψήφους
Εμπόδιο # 67	2 ψήφους
Εμπόδιο # 77	2 ψήφους
Εμπόδιο # 79	2 ψήφους
Εμπόδιο # 92	2 ψήφους

Επίσης, τα ακόλουθα εμπόδια πήραν από μία ψήφο:

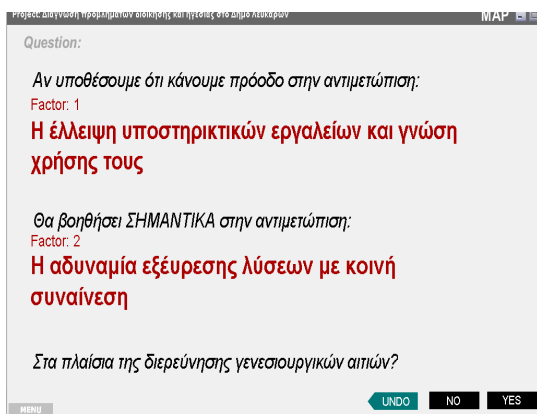
5, 8, 9, 10, 11, 14, 16, 19, 20, 21, 24, 27, 30, 32, 33, 34, 37, 38, 40, 41, 49, 53, 58, 64, 65, 68, 69, 71, 74, 75, 82, 85, 91, 93.

Τα αποτελέσματα της ψηφοφορίας χρησιμοποιήθηκαν για να επιλεγούν οι ιδέες για την επερχόμενη διαδικασία δόμησης. Συνολικά, 57 ιδέες πήραν ένα ή περισσότερους ψήφους.

Ο βαθμός διασποράς των απόψεων των ιδεών των συμμετεχόντων περιγράφεται επιστημονικά με την παράμετρο spreadthink (ST) η οποία για το συγκεκριμένο διάλογο μας δίνει την τιμή 59%. Η απόκλιση αυτή είναι, σύμφωνα με τη βιβλιογραφία, πέραν του μέσου όρου που είναι $ST = 40\%$. Συνεπώς, το συμπέρασμα που εξάγεται είναι ότι η διασπορά των απόψεων των συμμετεχόντων βρίσκεται σε ψηλά, αλλά φυσιολογικά όρια. Δηλαδή, υπάρχει ήδη ένα υγιές υπόβαθρο σύγκλισης απόψεων το οποίο θα υποβοηθήσει στην αποτελεσματική επεξεργασία του συγκεκριμένου προβλήματος. Επίσης, μας διαβεβαιώνει ότι μεταξύ των συμμετεχόντων περιλαμβάνονται όλοι οι εμπλεκόμενοι και εκπροσωπούνται όλες οι απόψεις.

Δέντρο Επιρροής

Τα αποτελέσματα της ψηφοφορίας χρησιμοποιήθηκαν για να επιλεγούν εμπόδια για την επερχόμενη διαδικασία δόμησης. Η πιο κάτω απεικόνιση παρουσιάζει ένα παράδειγμα μιας οθόνης που το πρόγραμμα Cogni-score προβάλλει στον τοίχο για προβληματισμό. Δύο ιδέες επιλέγονται τυχαία και παρουσιάζονται υπό μορφήν ερωτήματος. Αν υποθέσουμε ότι κάνουμε πρόοδο στην αντιμετώπιση της πρώτης ιδέας, θα μπορούσε αυτό να υποβοηθήσει σημαντικά στην αντιμετώπιση της δεύτερης ιδέας; Οι συμμετέχοντες συζητούν διεξοδικά το θέμα και εφόσον τα 2/3 των ψήφων είναι θετικά, τότε στοιχειοθετείται *σχέση επιρροής* της πρώτης ιδέας πάνω στη δεύτερη. Με αυτό τον τρόπο δημιουργείται σταδιακά ένα αναλυτικό δέντρο επιρροών. Οι ιδέες με τη μεγαλύτερη επιρροή θεωρούνται ως οι γενεσιουργές αιτίες και σ' αυτές θα πρέπει να δοθεί προτεραιότητα και περισσότερη σημασία στη φάση της "θεραπείας", δηλαδή στην προκειμένη περίπτωση, στην επόμενη φάση του έργου η οποία αφορά σχεδιασμούς εκπαίδευσης).



Question:

Αν υποθέσουμε ότι κάνουμε πρόοδο στην αντιμετώπιση:
Factor: 1
Η έλλειψη υποστηρικτικών εργαλείων και γνώση χρήσης τους

Θα βοηθήσει ΣΗΜΑΝΤΙΚΑ στην αντιμετώπιση:
Factor: 2
Η αδυναμία εξεύρεσης λύσεων με κοινή συναίνεση

Στα πλαίσια της διερεύνησης γενεσιουργικών αιτιών?

UNDO NO YES

Οι συμμετέχοντες κατάφεραν να δομήσουν 23 ιδέες που πήραν δύο ή περισσότερους ψήφους. Το αποτέλεσμα είναι το "Δέντρο Επιρροής", που φαίνεται στο επόμενο διάγραμμα.

Το Δέντρο Επιρροής, αποτελείται από επτά διαφορετικά επίπεδα. Τα εμπόδια που κατέληξαν να βρίσκονται στο κάτω μέρος είναι αυτά με τη μεγαλύτερη επιρροή. Βελτιώνοντας ή πετυχαίνοντας πρόοδο σε αυτά τα εμπόδια γίνεται πολύ πιο εύκολη η αντιμετώπιση προβλημάτων που βρίσκονται πιο ψηλά στο χάρτη.

Αφού συζητήσαν το χάρτη, όλοι βασικά οι συμμετέχοντες συμφώνησαν ότι τα πιο κάτω προβλήματα είναι αυτά με τη μεγαλύτερη επιρροή και ότι επερχόμενες εκπαιδευτικές δράσεις για τη βελτίωση της λειτουργίας της Τοπικής Αυτοδιοίκησης θα πρέπει να εστιάσουν σ' αυτά:



Ιδέα #25: Έλλειψη οράματος και στρατηγικής από τους αιρετούς

Ιδέα #27: Η μη αποτελεσματική λειτουργία της ΤΑ λόγω κομματικών διαπλοκών

Ιδέα #80: Στασιμότητα στον εκσυγχρονισμό των θεσμικών οργάνων δήμων και κοινοτήτων

Ιδέα #67: Εμπλοκή κομματικών σκοπιμοτήτων

Ιδέα #47: Η εκλογή μη ικανών αιρετών

Ιδέα #64: Έντονη παρουσία των 'ψήφων' στη λειτουργία της ΤΑ

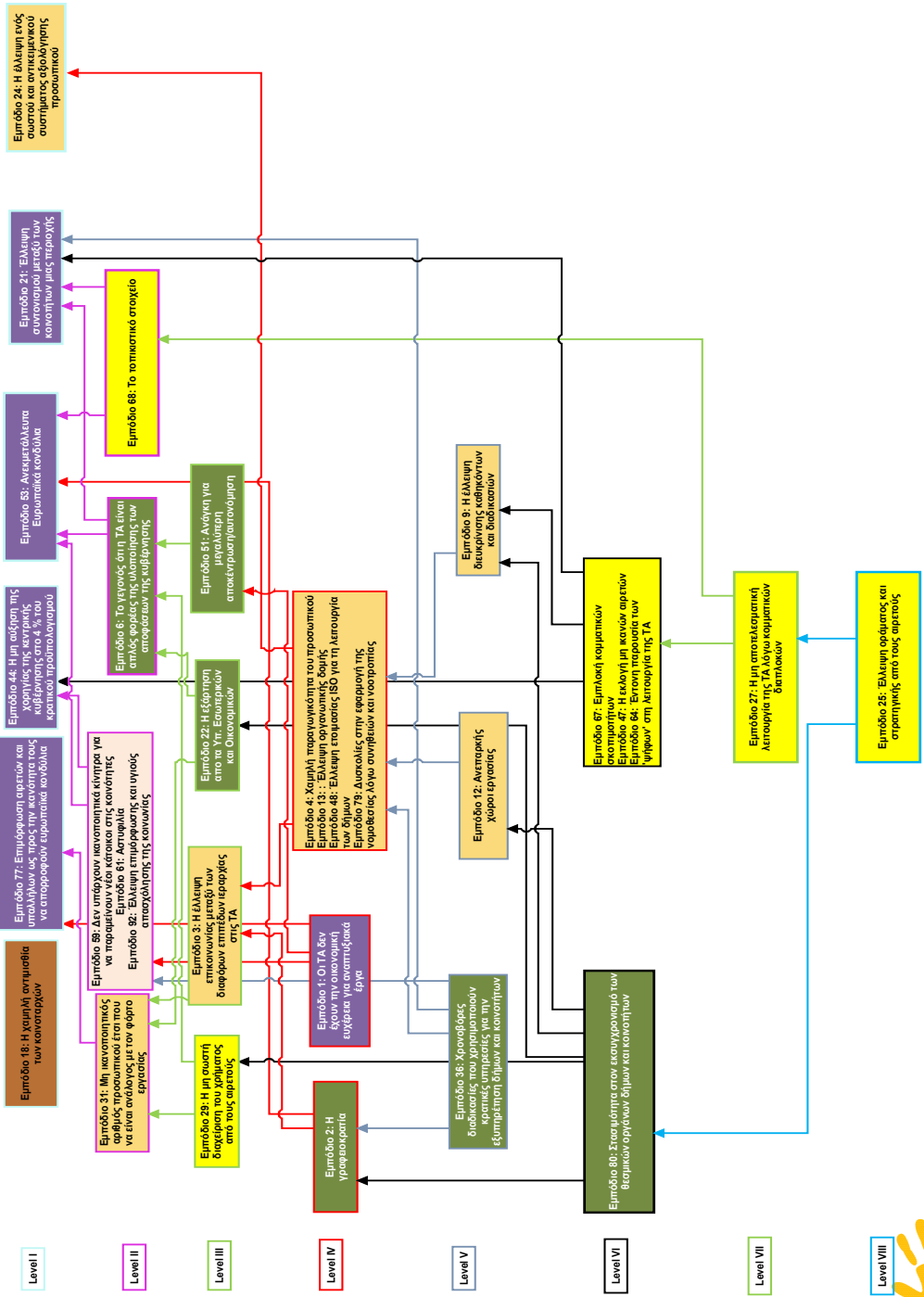
Αμέσως μετά κατατάσσονται οι:

Ιδέα #36: Χρονοβόρες διαδικασίες που χρησιμοποιούν κρατικές υπηρεσίες για την εξυπηρέτηση των δήμων και κοινοτήτων

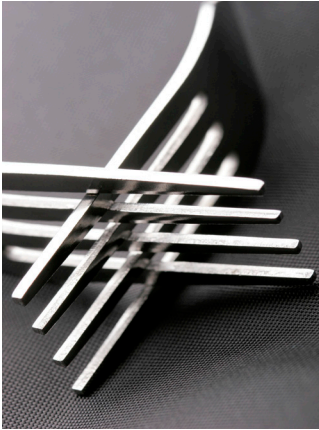
Ιδέα #12: Ανεπαρκής χώροι εργασίας

Ιδέα #9: Η έλλειψη διευκρίνισης καθηκόντων και διαδικασιών

Ο δείκτης πολυπλοκότητας ενός χάρτη (Situational Complexity Index) προσφέρει τη δυνατότητα σύγκρισης μεταξύ διαλόγων. Στην προκειμένη περίπτωση ο δείκτης ανέρχεται στο 11.42. Αυτό δείχνει ότι η πολυπλοκότητα του προβλήματος, όπως την αντιλαμβάνονται οι συμμετέχοντες, δεν είναι πολύ υψηλή και το πρόβλημα μπορεί να επιλυθεί λαμβάνοντας τα σωστά μέτρα για την αντιμετώπισή του.



Συμπεράσματα



Σύμφωνα με τα αποτελέσματα του διαλόγου, τα εμπόδια που περιορίζουν τη λειτουργία της Τοπικής Αυτοδιοίκησης στην πόλη και επαρχία της Λεμεσού είναι πολυδιάστατα και αλληλένδετα. Σύμφωνα με το Δέντρο Επιρροής, η έλλειψη οράματος και στρατηγικής από τους αιρετούς βρίσκεται στη ρίζα του προβλήματος. Διορθώνοντας το πρόβλημα αυτό, η επίλυση των υπολοίπων γίνεται ευκολότερη. Έμφαση δόθηκε δηλαδή στα προβλήματα που δημιουργούν οι κομματικές διαπλοκές στις Τοπικές Αυτοδιοικήσεις (ιδέα #27). Άλλος

ένας κεντρικός παράγοντας προβλημάτων, σύμφωνα με το δέντρο επιρροής, είναι η στασιμότητα στον εκσυγχρονισμό των θεσμικών οργάνων δήμων και κοινοτήτων (Ιδέα #80). Επίσης, ειδική σημασία δόθηκε στην εμπλοκή κομματικών σκοπιμοτήτων (Ιδέα #67). Η ιδέα αυτή βρέθηκε σε κύκλο με την εκλογή μη ικανών αιρετών (Ιδέα #47) και την έντονη παρουσία των 'ψηφών' στην λειτουργία της Τοπικής Αυτοδιοίκησης (Ιδέα #64). Αυτές οι τρεις ιδέες φαίνονται να αλληλεπιδρούν η μια στην άλλη. Φαίνεται σημαντικά ότι τα υπάρχοντα κριτήρια και προδιαγραφές στον τρόπο εκλογής των αιρετών μελών δεν βοηθούν αλλά παρεμποδίζουν την ομαλή λειτουργία της Τοπικής Αυτοδιοίκησης. Προφανώς, εδώ χρειάζεται μια καινοτομική προσέγγιση εκπαίδευσης η οποία μακροχρόνια να συμβάλει στην ανάπτυξη δεοντολογίας, κριτηρίων και προδιαγραφών σχετικά με την εκλογή και τον ρόλο των αιρετών μελών. Επίσης, διαφαίνεται να υπάρχει ανάγκη για κοινή εκπαίδευση μελών της τοπικής αυτοδιοίκησης με στελέχη κυβερνητικών τμημάτων έτσι ώστε να διαφανούν ελλείψεις και ανάγκες που εμποδίζουν μια ομαλότερη και αποτελεσματικότερη συνεργασία μεταξύ των εμπλεκόμενων προς όφελος του πολίτη (Ιδέα #36).



Τέλος, οι συμμετέχοντες φαίνεται να συμφωνούν ότι ανασταλτικός παράγοντας είναι και οι ανεπαρκής χώροι εργασίας (Ιδέα #12),

χωρίς όμως να έχουν ξεκάθαρη άποψη πως αυτό θα βελτιωθεί. Εξίσου σημαντικό όμως φαίνεται να είναι η έλλειψη διευκρίνισης καθηκόντων και διαδικασιών (Ιδέα #9). Δηλαδή, τα μέλη της Τοπικής Αυτοδιοίκησης έχουν την ανάγκη να εκπαιδευτούν στις διαδικασίες που άπτονται των αρμοδιοτήτων τους και να τους ξεκαθαριστούν οι ρόλοι και αρμοδιότητές τους.

Γενικότεροι Στόχοι

Οι στόχοι του συν-εργαστηρίου επιτεύχθηκαν με τους ακόλουθους τρόπους:

1. Οι συμμετέχοντες έπλασαν το δικό τους δέντρο επιρροής ανάλογα με τις ανάγκες και αντιξοότητες που οι ίδιοι αντιλαμβάνονται ότι υπάρχουν. Κατάφεραν να δημιουργήσουν μεγάλο βαθμό συμφωνίας ως προς τις γενεσιουργές αιτίες και εμπόδια.

2. Η ομάδα των συμμετεχόντων ταυτοποίησε τις γενεσιουργές αιτίες των εκπαιδευτικών τους αναγκών ώστε να είναι εφικτή η επιλογή των πλέον αποτελεσματικών προγραμμάτων ώστε να καταρτιστούν στα θέματα που οι ίδιοι αισθάνονται ότι έχουν αδυναμίες.

3. Βιώνοντας το εργαστήριο, οι συμμετέχοντες δήλωσαν ότι νιώθουν ότι είναι αυτοεργατοί στην αναγνώριση των αναγκών τους όσον αφορά την επίτευξη της ομαλής λειτουργίας της Τοπικής Αυτοδιοίκησης, το οποίο θα ενισχύσει την ενεργή τους συμμετοχή σε μελλοντικά εκπαιδευτικά προγράμματα.

4. Οι περισσότεροι από τους συμμετέχοντες δήλωσαν ότι το εργαστήριο τους πρόσφερε την ευκαιρία όχι μόνο να γνωριστούν με συναδέλφους τους, αλλά και να αποκτήσουν καλύτερη αντίληψη όσον αφορά τις απόψεις ατόμων που ανήκουν σε αντίθετες παρατάξεις.



Πίνακας 1:

Ιδέες για τους παράγοντες που περιορίζουν την αποτελεσματική λειτουργία της Τοπικής Αυτοδιοίκησης.

1. Οι ΤΑ δεν έχουν την οικονομική ευχέρεια για αναπτυξιακά έργα
2. Η γραφειοκρατία
3. Η έλλειψη επικοινωνίας μεταξύ των διαφόρων επιπέδων ιεραρχίας στις ΤΑ
4. Χαμηλή παραγωγικότητα του προσωπικού
5. Ασάφεια στη νομοθεσία ως προς την εξουσία των αιρετών και ειδικά στη λήψη αποφάσεων
6. Το γεγονός ότι η ΤΑ είναι απλός φορέας της υλοποίησης των αποφάσεων της κυβέρνησης
7. Η ανεπαρκής επιμόρφωση των αιρετών σε θέματα ΤΑ
8. Διακρίσεις από τα αιρετά μέλη σε δημότες
9. Η έλλειψη διευκρίνισης καθηκόντων και διαδικασιών
10. Ανυπαρξία κινήτρων στο προσωπικό
11. Μη καταρτισμένο προσωπικό
12. Ανεπαρκής χώροι εργασίας
13. Έλλειψη οργανωτικής δομής
14. Έλλειψη συντονισμού και παρακολούθησης εκτέλεσης αποφάσεων
15. Χαμηλός ρυθμός συμπληρωματοποίησης ιδιαίτερα μικρών κοινοτήτων

16. Αποκλεισμός των πολιτών απο τη διαδικασία λήψης αποφάσεων
17. Η ημιμάθεια των νόμων και κανονισμών της ΤΑ
18. Η χαμηλή αντιμισθία των κοινοταρχών
19. Μη ύπαρξη ικανού προσωπικού
20. Μειωμένο προσωπικό και έλλειψη συνεργατών
21. Έλλειψη συντονισμού μεταξύ των κοινοτήτων μιας περιοχής
22. Η εξάρτηση από τα Υπ. Εσωτερικών και Οικονομικών
23. Οι υπάλληλοι δεν είναι καλά εκπαιδευμένοι
24. Η έλλειψη ενός σωστού και αντικειμενικού συστήματος αξιολόγησης προσωπικού
25. Έλλειψη οράματος και στρατηγικής από τους αιρετούς
26. Έλλειψη αλληλοσεβασμού μεταξύ των μελών του ΚΣ
27. Η μη αποτελεσματική λειτουργία της ΤΑ λόγω κομματικών διαπλοκών
28. Ο μη σωστός προγραμματισμός έργων από τα Κ.Σ
29. Η μη σωστή διαχείριση του χρήματος από τους αιρετούς
30. Οι παρεμβάσεις στις διαδικασίες από τους αιρετούς
31. Μη ικανοποιητικός αριθμός προσωπικού έτσι που να είναι ανάλογος με τον φόρτο εργασίας
32. Προσωπικά συμφέροντα

33. Δεν υπάρχει καθορισμένο ωράριο κοινού
34. Μη ύπαρξη διοικητικών γνώσεων από στελέχη
35. Αβάσταχτος φόρτος εργασίας κοινοταρχών
36. Χρονοβόρες διαδικασίες που χρησιμοποιούν κρατικές υπηρεσίες για την εξυπηρέτηση δήμων και κοινοτήτων
37. Περιορισμένη αυτονομία και ευελιξία
38. Οικονομική αδυναμία των ΚΣ να έχουν το προσωπικό που χρειάζονται
39. Μη ικανοποιητική τεχνική υποδομή
40. Μη έγκαιρος προγραμματισμός και υλοποίηση μεγάλων αναπτυξιακών έργων στην ύπαιθρο
41. Η λανθασμένη κατανομή των κυβερνητικών κονδυλίων στις κοινότητες
42. Τα πλείστα ΚΣ δεν είναι μηχανογραφημένα
43. Έλλειψη συντονισμού μεταξύ των διαφόρων τμημάτων εντός των δήμων / Κ.Σ
44. Η μη αύξηση της χορηγίας της κεντρικής κυβέρνησης στο 4 % του κρατικού προϋπολογισμού
45. Μερικοί αιρετοί εκλέγονται για να ικανοποιήσουν προσωπικά τους συμφέροντα
46. Η μη κατανόηση των αιρετών για το φόρτος εργασίας των υπαλλήλων
47. Η εκλογή μη ικανών αιρετών
48. Έλλειψη ετοιμασίας ISO για τη λειτουργία των δήμων

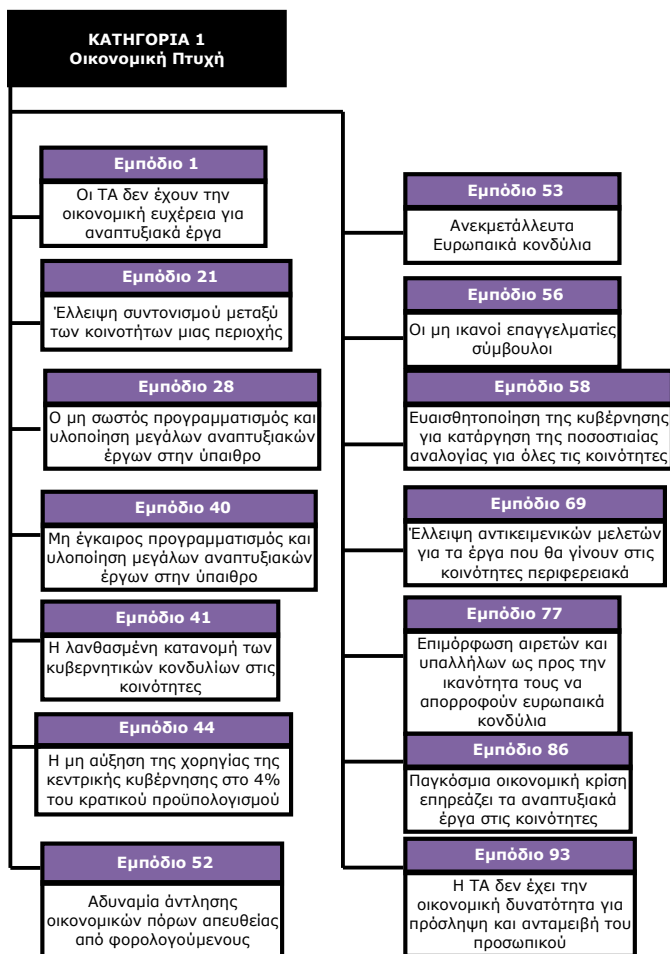
49. Μη πειθαρχία του προσωπικού
50. Έλλειψη προγραμματισμού εργασιών
51. Ανάγκη για μεγαλύτερη αποκέντρωση/αυτονόμηση
52. Αδυναμία άντλησης οικονομικών πόρων απευθείας από φορολογούμενους
53. Ανεκμετάλλευτα Ευρωπαϊκά κονδύλια
54. Η εξάρτηση από τις επαρχιακές διοικήσεις
55. Η εκχώρηση εξουσιών από το κράτος προς τα ΚΣ χωρίς την ανάλογη οικονομική και τεχνική υποστήριξη
56. Οι μη ικανοί επαγγελματίες σύμβουλοι
57. Το πρόβλημα της αποψίλωσης της υπαίθρου
58. Ευαισθητοποίηση της κυβέρνησης για κατάργηση της ποσοστιαίας αναλογίας για όλες τις κοινότητες
59. Δεν υπάρχουν ικανοποιητικά κίνητρα για να παραμείνουν νέοι κάτοικοι στις κοινότητες
60. Η μη ικανοποιητική ενημέρωση του προσωπικού για τις αποφάσεις πολιτικής των δήμων
61. Αστυφιλία
62. Έλλειψη ενδιαφέροντος των τοπικών αρχών για τους νέους
63. Δεν υπάρχει αρκετή προστασία των αιρετών για να υλοποιήσουν μια απόφαση
64. Έντονη παρουσία των 'ψήφων' στη λειτουργία της ΤΑ

65. Η μη εχεμύθεια
66. Έλλειψη ίσης κατανομής καθηκόντων σε προσωπικό της ίδιας βαθμίδας
67. Εμπλοκή κομματικών σκοπιμοτήτων
68. Το τοπικιστικό στοιχείο
69. Έλλειψη αντικειμενικών μελετών για τα έργα που θα γίνουν στις κοινότητες περιφερειακά
70. Έλλειψη ενδιαφέροντος πολιτών στα ερωτηματολόγια που αφορούν την κοινότητα
71. Γερασμένος πληθυσμός στην ύπαιθρο
72. Ανάγκη για αλλαγή της νομοθεσίας όσον αφορά τις υποχρεώσεις των μελών των ΚΣ
73. Έλλειψη ενημέρωσης για το αντικείμενο της δουλειάς της ΤΑ
74. Η ανάγκη για τις τοπικές αρχές να έρθουν πιο κοντά στα προβλήματα των δημοτών
75. Οι παρεμβάσεις οργανωμένων συνόλων στις αποφάσεις των τοπικών αρχών
76. Η ανεπαρκής ενημέρωση και βοήθεια από το Υπ. Εσωτερικών και Επαρχιακή Διοίκηση σχετικά με την επίλυση των διαφόρων προβλημάτων των κοινοτήτων
77. Επιμόρφωση αιρετών και υπαλλήλων ως προς την ικανότητα τους να απορροφούν ευρωπαϊκά κονδύλια
78. Άνιση μεταχείριση των υπαλλήλων από τους αιρετούς
79. Δυσκολίες στην εφαρμογή της νομοθεσίας λόγω συνηθειών και νοοτροπίας
80. Στασιμότητα στον εκσυγχρονισμό των θεσμικών οργάνων δήμων και κοινοτήτων

81. Περιορισμένη χρήση του Διαδικτύου
82. Έλλειψη υποδομής (εκπαιδευτικής, ψυχαγωγικής, αθλητικής) στις αγροτικές περιοχές
83. Έλλειψη συνεργασίας με τους τοπικούς φορείς
84. Επιβάρυνση ΚΣ με εργασίες από κρατικές και ημικρατικές υπηρεσίες
85. Βανδαλισμοί
86. Παγκόσμια οικονομική κρίση επηρεάζει τα αναπτυξιακά έργα στις κοινότητες
87. Η μη καλή συνεργασία του προσωπικού
88. Έλλειψη θέσεων εργασίας στην ύπαιθρο
89. Η έλλειψη αποφασιστικότητας και αντικειμενικότητας των αιρετών μελών των ΚΣ
90. Η έλλειψη τήρησης πειθαρχίας των αποφάσεων των συμβουλίων
91. Δυσλειτουργία ΚΣ που οφείλεται σε διάφορους παράγοντες (προσωπικοί, κομματικοί)
92. Έλλειψη επιμόρφωσης και υγιούς απασχόλησης της κοινωνίας
93. Η ΤΑ δεν έχει την οικονομική δυνατότητα για πρόσληψη και ανταμοιβή του προσωπικού

Πίνακας 2:

Κατηγορίες παραγόντων που περιορίζουν την αποτελεσματική λειτουργία της Τοπικής Αυτοδιοίκησης.



ΚΑΤΗΓΟΡΙΑ 2
Ανθρώπινο Δυναμικό

Εμπόδιο 3

Η έλλειψη επικοινωνίας μεταξύ των διαφόρων επιπέδων ιεραρχίας στις ΤΑ

Εμπόδιο 4

Χαμηλή παραγωγικότητα του προσωπικού

Εμπόδιο 7

Η ανεπαρκής επιμόρφωση των αιρετών σε θέματα ΤΑ

Εμπόδιο 9

Η έλλειψη διεκρίνισης καθηκόντων και διαδικασιών

Εμπόδιο 10

Ανεπαρκής κινήτρων στο προσωπικό

Εμπόδιο 11

Μη καταρτισμένο προσωπικό

Εμπόδιο 12

Ανεπαρκής χώροι εργασίας

Εμπόδιο 13

Έλλειψη οργανωτικής δομής

Εμπόδιο 14

Έλλειψη συντονισμού και παρακολούθησης εκτέλεσης αποφάσεων

Εμπόδιο 17

Η ημμάθεια των νόμων και κανονισμών της ΤΑ

Εμπόδιο 19

Μη ύπαρξη ικανού προσωπικού

Εμπόδιο 20

Μειωμένο προσωπικό και έλλειψη συνεργατών

Εμπόδιο 23

Οι υπαλλήλοι δεν είναι καλά εκπαιδευμένοι

Εμπόδιο 24

Η έλλειψη ενός σωστού και αντικειμενικού συστήματος αξιολόγησης προσωπικού

Εμπόδιο 30

Οι παρεμβάσεις στις διαδικασίες από τους αιρετούς

Εμπόδιο 31

Μη ικανοποιητικός αριθμός προσωπικού έτσι που να είναι ανάλογος με τον φόρτο εργασίας

Εμπόδιο 33

Δεν υπάρχει καθορισμένο ωράριο κοινού

Εμπόδιο 34

Μη ύπαρξη διοικητικών γνώσεων από στελέχη

Εμπόδιο 39

Μη ικανοποιητική τεχνική υποδομή

Εμπόδιο 42

Τα πλήστα ΚΣ δεν είναι μηχανογραφημένα

Εμπόδιο 43

Έλλειψη συντονισμού μεταξύ των διαφόρων τμημάτων εντός των δήμων/ΚΣ

Εμπόδιο 46

Η μη κατανόηση των αιρετών για το φόρτο εργασίας των υπαλλήλων

Εμπόδιο 48

Έλλειψη ετοιμασίας ISO για τη λειτουργία των δήμων

Εμπόδιο 49

Μη πειθαρχία του προσωπικού

Εμπόδιο 50

Έλλειψη προγραμματισμού εργασιών

Εμπόδιο 60

Η μη ικανοποιητική ενημέρωση του προσωπικού για τις αποφάσεις πολιτικής των δήμων

Εμπόδιο 66

Έλλειψη ίσης κατανομής καθηκόντων σε προσωπικό της ίδιας βαθμίδας

Εμπόδιο 81

Περιορισμένη χρήση του Διαδικτύου

Εμπόδιο 87

Η μη καλή συνεργασία του προσωπικού

ΚΑΤΗΓΟΡΙΑ 3
Ο ρόλος των αιρετών μελών

Εμπόδιο 8

Διακρίσεις από τα αιρετά μέλη σε δημότες

Εμπόδιο 25

Έλλειψη οράματος και στρατηγικής από τους αιρετούς

Εμπόδιο 26

Έλλειψη αλληλοσεβασμού μεταξύ των μελών του ΚΣ

Εμπόδιο 27

Η μη αποτελεσματική λειτουργία της ΤΑ λόγω κομματικών διαπλοκών

Εμπόδιο 29

Η μη σωστή διαχείριση του χρήματος από τους αιρετούς

Εμπόδιο 32

Προσωπικά συμφέροντα

Εμπόδιο 45

Μερικοί αιρετοί εκλέγονται για να ικανοποιήσουν προσωπικά τους συμφέροντα

Εμπόδιο 47

Η εκλογή ικανών αιρετών

Εμπόδιο 63

Δεν υπάρχει αρκετή προστασία των αιρετών για να υλοποιήσουν μια απόφαση

Εμπόδιο 64

Έντονη παρουσία των 'ψήφων' στη λειτουργία της ΤΑ

Εμπόδιο 65

Η μη εχεμύθεια

Εμπόδιο 67

Εμπλοκή κομματικών σκοπιμοτήτων

Εμπόδιο 68

Το τοπικιστικό στοιχείο

Εμπόδιο 78

Άνιση μεταχείριση των υπαλλήλων από τους αιρετούς

Εμπόδιο 89

Η έλλειψη αποφασιστικότητας και αντικειμενικότητας των αιρετών μελών των ΚΣ

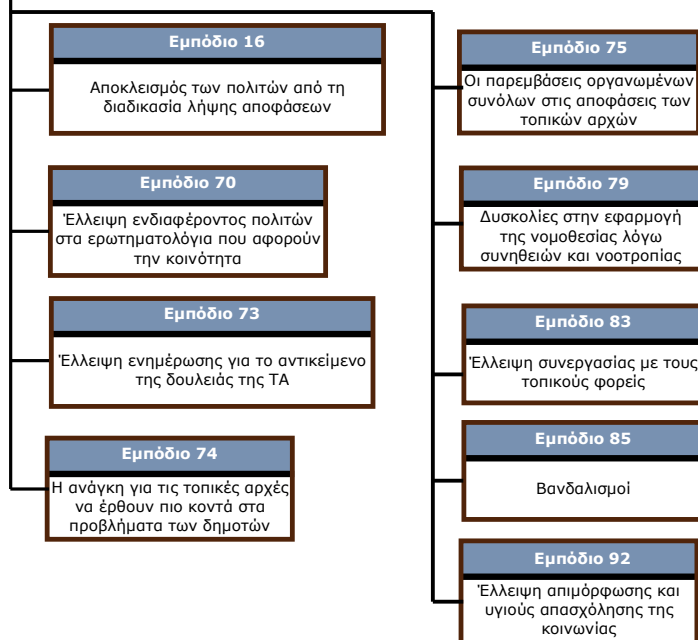
Εμπόδιο 90

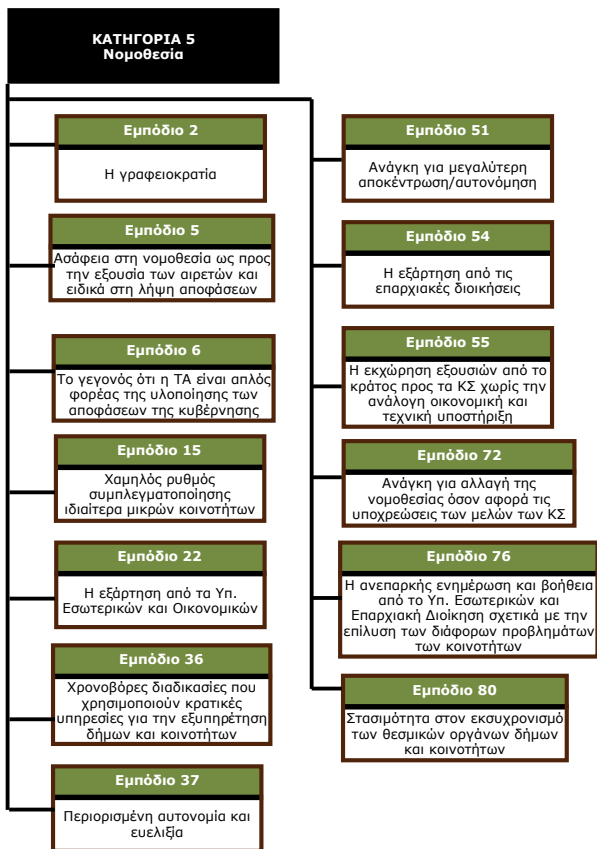
Η έλλειψη τήρησης πειθαρχίας των αποφάσεων των συμβουλίων

Εμπόδιο 91

Δυσλειτουργία ΚΣ που οφείλεται σε διάφορους παράγοντες (προσωπικοί, κομματικοί)

ΚΑΤΗΓΟΡΙΑ 4
Ο ρόλος του πολίτη





ΚΑΤΗΓΟΡΙΑ 6
Αιτήματα ΚΣ

Εμπόδιο 18

Η χαμηλή αντιμισθία των κοινοταρχών

Εμπόδιο 35

Αβάσταχτος φόρτος εργασίας κοινοταρχών

Εμπόδιο 38

Οικονομική αδυναμία των ΚΣ να έχουν το προσωπικό που χρειάζονται

Εμπόδιο 84

Επιβάρυνση ΚΣ με εργασίες από κρατικές και ημικρατικές υπηρεσίες

ΚΑΤΗΓΟΡΙΑ 7
Υπαιθρος

Εμπόδιο 57

Το πρόβλημα της αποψίλωσης της υπαίθρου

Εμπόδιο 59

Δεν υπάρχουν ικανοποιητικά κίνητρα για να παραμείνουν νέοι κάτοικοι στις κοινότητες

Εμπόδιο 61

Αστυφιλία

Εμπόδιο 62

Έλλειψη ενδιαφέροντος των τοπικών αρχών για τους νέους

Εμπόδιο 71

Γηρασμένες πληθυσμίες στην ύπαιθρο

Εμπόδιο 82

Έλλειψη υποδομής (εκπαιδευτικής, ψυχαγωγικής, αθλητικής) στις αγροτικές περιοχές

Εμπόδιο 88

Έλλειψη θέσεων εργασίας στην ύπαιθρο

Συντονιστές Διαλόγου



Ο **Δρ. Γιάννης Λαούρης** είναι ο Επικεφαλής Επιστήμονας και Πρόεδρος του Ινστιτούτου Νευροεπιστήμης και Τεχνολογίας, Προϊστάται των εργαστηρίων New Media Lab και Neuroscience Lab. Είναι Νευροφυσιολόγος (MD, PhD) και Μηχανικός Συστημάτων (MS), εκπαιδευμένος στη Γερμανία και τις ΗΠΑ. Δημοσιεύει στο τομέα της μάθησης μέσα από ηλεκτρονικούς υπολογιστές, το διαδίκτυο και τα κινητά τηλέφωνα, και

σχετικά με το ρόλο της τεχνολογίας στο γεφύρωμα του χάσματος (οικονομικό, φυλετικό, αναπηρίες κλπ.) στην κοινωνία μας. Συμμετέχει στο Cost219: Accessibility for all to services and terminals for next generation mobile networks, Cost276: Knowledge Management και Cost2102: Multimodal Signals: Cognitive and Algorithmic Issues. Ο Γιάννης έχει συντονίσει δομημένους διαλόγους σε πολλές χώρες της Ευρώπης. Δημοσιεύει με το Δρ. Αλέκο Χρηστάκη επιστημονική έρευνα σε θέματα της επιστήμης γνωστής ως science of dialogic design, και συμμετέχει στην εκπαίδευση συντονιστών δομημένου διαλόγου σε όλο τον κόσμο.



Η **Γεωργία Σιήττα** είναι Συντονίστρια για το Κυπριακό Κέντρο Ασφαλούς Διαδικτύου και Office Manager για τον Οργανισμό. Είναι κάτοχος bachelor's degree στη Ψυχολογία από το St. Francis College στο Brooklyn, Νέα Υόρκη. Επίσης είναι κάτοχος διπλώματος γραμματειακών σπουδών από το Frederick Institute of Technology, της Κύπρου. Στο πρόγραμμα της Διάγνωσης αναγκών για τις τοπικές αυτοδιοικήσεις έχει το ρόλο της Βοηθού Συντονίστριας. Η Γεωργία έχει εκπαιδευτεί στο

Δομημένο Διάλογο και έχει πραγματοποιήσει διαδραστικά εργαστήρια SDDSM σε συνεργασία με το Παιδαγωγικό Ινστιτούτο του Υπουργείου Παιδείας και Πολιτισμού με συμμετοχή εκπαιδευτικών από όλη την

Κύπρο με στόχο τον καθορισμό των θετικών και των αρνητικών πτυχών του διαδικτύου.



Η **Μαίρη Ιωάννου** είναι κλινική ψυχολόγος στο Υπουργείο Υγείας. Από το 2006, δραστηριοποιείται στις Κεντρικές Φυλακές και στο Παιδοψυχιατρικό Τμήμα του Μακάριου Νοσοκομείου. Είναι εξωτερικός επιστημονικός συνεργάτης του Cyprus Neuroscience & Technology Institute από το 2008 όταν ανέλαβε το έργο "Join the Net" που ασχολείται με το Σύνδρομο Μετατραυματικού Άγχους, εστιάζοντας τη δράση στην εκπαίδευση ειδικών που εργάζονται με άτομα που πιθανόν να έχουν

διαγνωστεί με την πάθηση αυτή. Έλαβε μέρος σε πολλά εργαστήρια Δημοκρατικού Διαλόγου ως συντονίστρια, συμπεριλαμβανομένων των "Uniting for Citizenship and Participation: Youth Promoting Vulnerable Groups' Rights, Opportunities and Knowledge (UCYVROK)" και "Building a multi-ethnic and multi-national Cyprus to promote European Values and Regional and International Peace".

Εμπειρία στη Διαδικασία Σχεδιασμού Δομημένου Διαλόγου

Η ομάδα Συντονιστών της Κύπρου διαθέτει εκτεταμένη εμπειρία στην εφαρμογή της μεθόδου SDDSM. Τη χρησιμοποίησαν σε πολλές δημόσιες συζητήσεις για να διευκολυνθούν οργανωτικές και κοινωνικές αλλαγές. Για παράδειγμα, τη χρησιμοποίησαν σε τέσσερα Ευρωπαϊκά δίκτυα εμπειρογνομώνων. Το Cost219ter (www.cost219ter.org) είναι δίκτυο εμπειρογνομώνων από 20 χώρες (18 Ευρωπαϊκές, ΗΠΑ και Αυστραλία) που ενδιαφέρονται για το πώς ευρυζωνικές τεχνολογίες και δίκτυα επόμενης γενιάς θα κάνουν τις υπηρεσίες πιο χρήσιμες για άτομα με ειδικές ανάγκες. Το δίκτυο Cost298 (www.cost298.org) επίσης στοχεύει να κάνει αυτές τις τεχνολογίες πιο προσβάσιμες και πιο διαφανείς (ambient intelligence) στο πλατύ κοίνο. Οι επιστήμονες κοινότητες των Cost219ter και Cost298 χρησιμοποίησαν SDDSM για να καθορίσουν τα εμπόδια που αποτρέπουν ευρυζωνικές εφαρμογές να παράγονται και να εκμεταλλεύονται. Βασιζόμενοι στα αποτελέσματα του δομημένου διαλόγου, ανέπτυξαν τη στρατηγική τους για τα επόμενα 3 χρόνια. Το Insafe (www.saferinternet.org) είναι Ευρωπαϊκό δίκτυο 27 Κόμβων Ενημέρωσης για Ασφαλέστερο Διαδίκτυο. Χρησιμοποίησαν SDDSM σε πολλές συναντήσεις τους για να καθορίσουν τα εμπόδια, να αναπτύξουν όραμα και να συμφωνήσουν στα σχέδια δράσης. (Οι σχετικές αναφορές βρίσκονται στην ιστοσελίδα του Κυπριακού κόμβου Ενημέρωσης στο www.CyberEthics.info.) Το δίκτυο UCYVROK (<http://ucynvrok.wetpaint.com>) χρησιμοποίησε το SDDSM για να καθορίσει τους λόγους για τους οποίους οι νέοι δεν συμμετέχουν σε Ευρωπαϊκά προγράμματα. Τα αποτελέσματα δόθηκαν στην Ευρωβουλή. Η μεθοδολογία του SDDSM χρησιμοποιήθηκε επίσης για να διευκολυνθεί ο διάλογος μεταξύ Έλληνο-Κυπρίων και Τούρκο-Κυπρίων από το 1994. Αυτός ο διάλογος κορυφώθηκε με τη δημιουργία ενός υποτυπώδους ειρηνιστικού κινήματος. Πολλές αναφορές συνεχίζουν να αξιοποιούνται από το δίκτυο και βρίσκονται στην ιστοσελίδα του προγράμματος (www.civilsocietydialogue.net).

Ευχαριστίες

Η Ομάδα που διοργάνωσε τα εργαστήρια δομημένου διαλόγου θα ήθελε να ευχαριστήσει τους εκπροσώπους της Ένωσης Δήμων Κύπρου και της Ένωσης Κοινοτήτων Κύπρου. Επίσης ευχαριστούμε τα άτομα από τους διάφορους Δήμους που έλαβαν μέρος, την ενθουσιώδη συνεισφορά τους, το χρόνο, την ενέργεια και τη γνώση που πρόσφεραν στο διάλογο αυτό.

Συμμετέχοντες



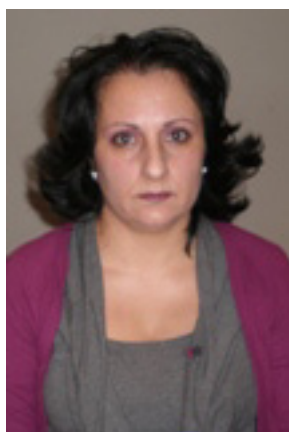
Βέρα Οικονόμου
(Δημοτικός Μηχανικός,
Άγιος Αθανάσιος)



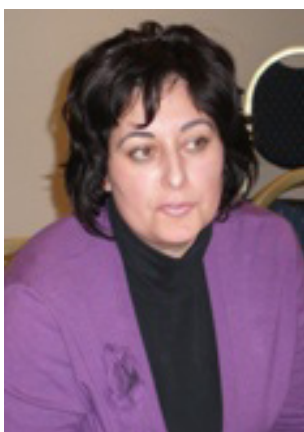
Ανδρέας Κλεάνθους
(Αν. Υγειονομικός Επ.,
Άγιος Αθανάσιος)



Άγγελος Δημητριάδης
(Γραμματειακός Λειπ.,
Άγιος Αθανάσιος)



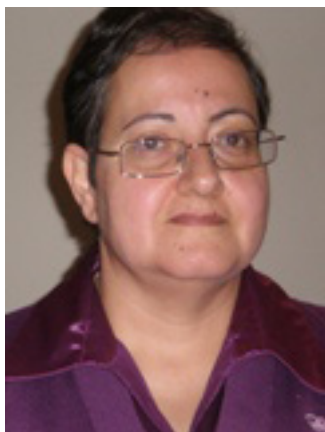
Παναγιώτα Περικλέους
(Β.Γραμματειακός Λειπ.,
Άγιος Αθανάσιος)



Ευγενία Παρμενίδου
(Γραμματειακός Λειπ.,
Άγιος Αθανάσιος)



Δημήτρης Θεοτή (Αν.
Υγειονομικός Επ.,
Λεμεσός)



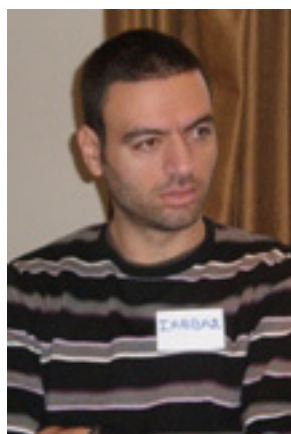
Μαρία Μιχαηλίδου
(Γραμματειακός
Λειτουργός, Λεμεσός)



Αντώνης Αντωνίου
(Γραμματέας, Άγιος
Τύχωνας)



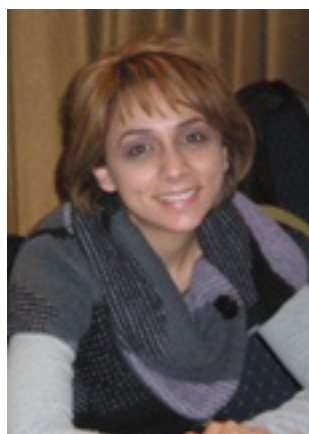
Χαράλαμπος Ζορπάς
(Πρόεδρος, Παλώδια)



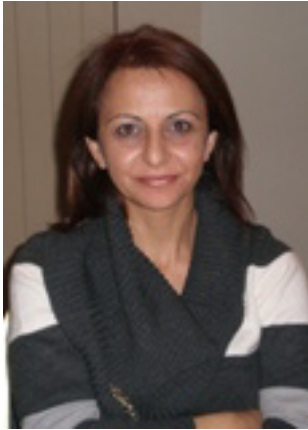
Σάββας Μιχαήλ
(Γραμματέας, Ένωση
Κοινοτήτων Λεμεσού)



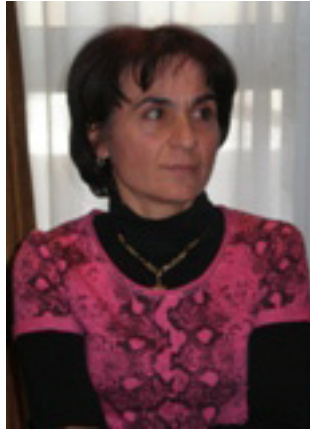
Ανδρέας Ρουσιάς
(Πρόεδρος, Λάνεια)



Άννα Νικολάου
(Δημοτική Ταμείας,
Γερμασόγεια)



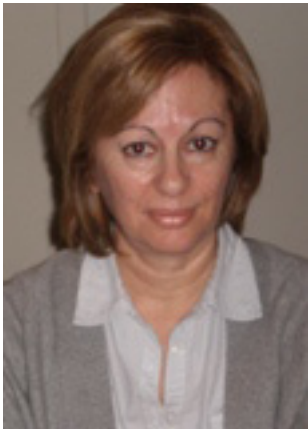
Παναγιώτα Βαρθολομαίου
(Γραμματειακός
Λειτουργός, Γερμασόγεια)



Στέλλα Φυσέντζου
(Αναπλ. Γραμματέας,
Επισκοπή)



Παναγιώτης Τσολάκης
(Πρόεδρος, Επταγώνια)



Ελένη Τταλλή (Γραφείας,
Μουταγιάκα)



Παναγιώτα
Ευσταθίου (Γραφείας,
Μουταγιάκα)



Άντρη Χαραλαμπίδου
(Γραμματέας, Φοινί)



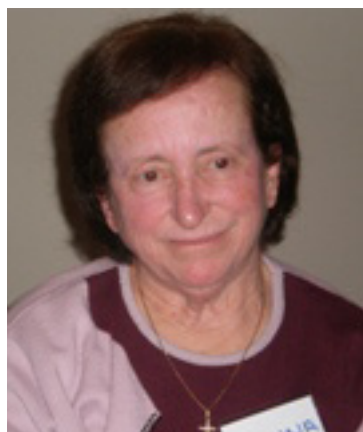
Αντρέας Ορφανός
(Πρόεδρος, Τριμίκλινη)



Τιμοθέα Θεοφάνους
Κασέτα (Γραμματέας,
Κοιλάνι)



Κώστας Κωνσταντινίδης
(Πρόεδρος, Άρσος)



Ιωάννα Ορφανού Σαζού
(Πρόεδρος, Άγιος
Μάμας)

Οι συμμετέχοντες είναι οι κύριοι και μοναδικοί εκφραστές των απόψεων που αναφέρονται σε αυτό το έγγραφο. Είναι σημαντικό να ληφθεί υπόψη ότι οι ιδέες αντανακλούν προσωπικές αντιλήψεις.





Διάγνωση Αναγκών Μάθησης και Ανάπτυξης στους Οργανισμούς Τοπικής Αυτοδιοίκησης της Κυπριακής Δημοκρατίας

ΕΦΑΡΜΟΓΗ ΑΠΟ:



Future Worlds Center (legal reg.: Cyprus Neuroscience and Technology Institute)

Κυπριακή Ακαδημία Δημόσιας Διοίκησης

Cyprus International Institute of Management

Price Waterhouse Coopers

Κυπριακή Δημοκρατία

ΧΡΗΜΑΤΟΔΟΤΕΙΤΑΙ ΑΠΟ:



ΣΤΟΙΧΕΙΑ ΕΠΙΚΟΙΝΩΝΙΑΣ:

Future Worlds Center

(legal reg.: Cyprus Neuroscience and Technology Institute)

Οδός Προμηθέως 5, γραφεία 4 & 9

1065 Λευκωσία, Κύπρο

Τήλ: +357 22873820

Φαξ: +357 22873821

www.futureworldscenter.org

Copyright 2010: Future Worlds Center (legal reg.: Cyprus Neuroscience and Technology Institute), Nicosia, Cyprus.

All rights reserved.

ISBN: